



**T.C.**  
**IĞDIR ÜNİVERSİTESİ**  
**LİSANSÜSTÜ EĞİTİM ENSTİTÜSÜ**  
**2022 YILI**  
**FAALİYET RAPORU**

# İÇİNDEKİLER

İÇİNDEKİLER.....	1
TABLolar DİZİNİ .....	2
ŞEKİLLER DİZİNİ.....	3
GRAFİKLER DİZİNİ.....	4
SUNUŞ .....	5
1.GENEL BİLGİLER .....	6
1.1. Vizyon.....	6
1.2. Misyon .....	6
1.3. Yetki, Görev Ve Sorumlulukları .....	6
1.4. Birime İlişkin Bilgiler .....	6
1.4.1. Fiziksel Yapı.....	6
1.4.2. Örgütsel Yapısı .....	7
1.4.3. Bilgi ve Teknolojik Kaynaklar .....	7
1.4.4. İnsan Kaynakları.....	7
2.AMAÇ ve HEDEFLER.....	10
2.1. İdarenin Amaç ve Hedefleri .....	10
2.2. Temel Politikalar ve Öncelikler .....	11
3.FAALİYETLERE İLİŞKİN BİLGİ ve DEĞERLENDİRMELER .....	12
3.1. Mali Bilgiler .....	12
3.1.1 Temel Mali Tablolara İlişkin Açıklamalar .....	13
3.2. Performans Bilgileri .....	14
3.2.1. Faaliyet Bilgileri .....	14
4.KURUMSAL KABİLİYET ve KAPASİTENİN DEĞERLENDİRİLMESİ .....	15
4.1. Üstünlük Ve Zayıflıklar .....	15
4.1.1. Üstünlük .....	15
4.1.2. Zayıflık .....	15
4.2. Değerlendirme .....	15

## TABLÖLAR DİZİNİ

<b>Tablo 1</b> Fiziksel yapı .....	6
<b>Tablo 2</b> Bilgi ve teknolojik kaynaklar.....	7
<b>Tablo 3</b> Unvanlara göre idari personel .....	8
<b>Tablo 4</b> Hizmet Yılına Göre İdari Personel Dağılımı .....	9
<b>Tablo 5</b> Eğitim durumuna göre idari personel.....	9
Tablo 6 Yaşları itibariyle idari personel dağılımı.....	10
<b>Tablo 7</b> Cinsiyete göre idari personel dağılımı .....	10
<b>Tablo 8</b> Bütçe giderleri .....	12

## ŞEKİLLER DİZİNİ

<b>Şekil 1</b> Örgütsel Yapı .....	7
<b>Şekil 2</b> İdari personel .....	8

## GRAFİKLER DİZİNİ

<b>Grafik 1</b> Başlangıç ödeneğinin ekonomik kodlara göre dağılımı .....	13
<b>Grafik 2</b> Gerçekleşme ödeneğinin ekonomik kodlara göre dağılımı .....	13

## SUNUŞ

İğdır Üniversitesi Lisansüstü Eğitim Enstitüsü; 04.03.2020 tarih ve 31058 sayılı Resmi Gazetede yayımlanan “Bazı yükseköğretim kurumlarına bağlı fakülte, enstitü ve yüksekokul kurulması, kapatılması veya adlarının değiştirilmesi hakkında ekli kararın yürürlüğü konulmasına, 2809 sayılı Yükseköğretim Kurumları Teşkilatı Kanununun ek 30. Maddesi gereğince karar verilmiştir” şeklindeki 222 sayılı Cumhurbaşkanlığı kararı ile Fen Bilimleri Enstitüsü, Sağlık Bilimleri Enstitüsü ve Sosyal Bilimler Enstitüsünün kapatılmasıyla kurulmuştur. Enstitümüz bünyesindeki 32 Anabilim Dalında Tezli, Tezsiz, İkinci Öğretim ve Doktora programlarında lisansüstü eğitim-öğretim faaliyetleri yürütülmektedir.

Lisansüstü Eğitim Enstitüsü mevcut anabilim dallarında; 33 profesör, 45 doçent ve 123 doktor öğretim üyesi bulunmaktadır. Hedefimiz ilk aşamada her anabilim dalında öğretim üyelerimizin yeterli sayısına ulaşır, tek başına yüksek lisans programları ve daha sonraki dönemlerde de her anabilim dalında doktora programları açmak, bu şekilde lisansüstü eğitimden üniversitemizin ihtiyaç duyduğu öğretim elemanı kaynağını oluşturacak şekilde yüksek lisans ve doktora mezunları vermek, ikinci aşamada anabilim dalları sayısının artışına bağlı olarak öğretim üyesi sayısının artışı ile vizyon ve misyonumuz paralelinde daha fazla sayıda ve daha nitelikli öğrencilerin kabulü olacaktır.

İğdır Üniversitesi genç bir üniversite olması sebebiyle her birimde olduğu gibi Lisansüstü Eğitim Enstitüsü’nde de fiziki yapılanmayı geliştirmeye yönelik idari ve teknik kadrosuyla büyük atılımlar yapmaktadır. Lisansüstü Eğitim Enstitüsü olarak en büyük hedefimiz; üstün nitelikli akademik kadrosuyla eğitim-öğretim, araştırma ve uygulamada kalite seviyesini mümkün olan en üst düzeyde tutarak, bilim ve teknoloji alanında ülke ve Dünya standartlarını yakalamak ve korumak olacaktır. Enstitümüzün bu faaliyetleri sonucunda İğdır üniversitesi, kendi öğretim üyesini kendisi yetiştirir duruma gelecektir.

Enstitümüzün gelişimine katkı sağlayan herkese teşekkürlerimizi sunarız.

**Doç. Dr.Ahmet TAN**  
**Enstitü Müdürü**

## 1.GENEL BİLGİLER

### 1.1. Vizyon

Fen, Mühendislik, Sosyal ve Sağlık bilimleri alanlarında aldığı eğitimin, mesleğini ve yaşam kalitesini geliştireceğine inanan nitelikli öğrenciler tarafından tercih edilen, yeni ufuklar açan, yürüttüğü eğitim programlarıyla seçkin bilim insanı yetiştiren ve mezunlarının aldıkları eğitimle sahalarında otoriter bir konuma gelmelerini sağlayan, saygın, liderlik yapabilen ve tercih edilen bir kurum olmaktadır.

### 1.2. Misyon

Üniversitemizin Lisansüstü Eğitim Enstitüsü, öğrencilere lisansüstü eğitim fırsatı vererek, kendi potansiyellerini en üst düzeyde ortaya koymalarına olanak hazırlamak, üretici ve evrensel bilime katkı yapacak, bilimsel ve teknolojik bilgi ve beceriye sahip bilim insanları yetiştirmeyi amaçlar.

### 1.3. Yetki, Görev Ve Sorumlulukları

Lisansüstü Eğitim Enstitüsünün temel amacı; Fen, Mühendislik, Sosyal ve Sağlık dallarında Yüksek Lisans ve Doktora programları açarak lisansüstü eğitimi düzenlemek, bilimsel gelişmeleri takip etmek lisansüstü çalışmaları sürdürmek, teşvik etmek, üst düzeyde bilimsel çalışma yapmak, bilgi üretmek, ulusal gelişime ve kalkınmaya destek olmaktadır. Bu görev ve sorumluluklar 2547 sayılı Yüksek Öğretim Kanununda belirtilen Lisansüstü Eğitim ve Öğretim Yönetmeliği çerçevesinde hazırlanan ve Iğdır Üniversitesi senatosu tarafından kabul edilen Iğdır Üniversitesi Lisansüstü Enstitüsü Eğitim ve Öğretim Yönetmeliği kapsamında yerine getirir.

- Her öğretim yılı sonunda ve istendiğinde Enstitünün genel durumu ve işleyişi hakkında Rektöre rapor vermek.
- Enstitünün bilimsel araştırma ve yayın faaliyetlerini ve bu faaliyetlerle ilgili plan ve programı kararlaştırmak.
- Enstitü Yönetim Kuruluna üye seçmek.
- Kanun ve yönetmeliklerle verilen diğer görevleri yapmak.

### 1.4. Birime İlişkin Bilgiler

#### 1.4.1.Fiziksel Yapı

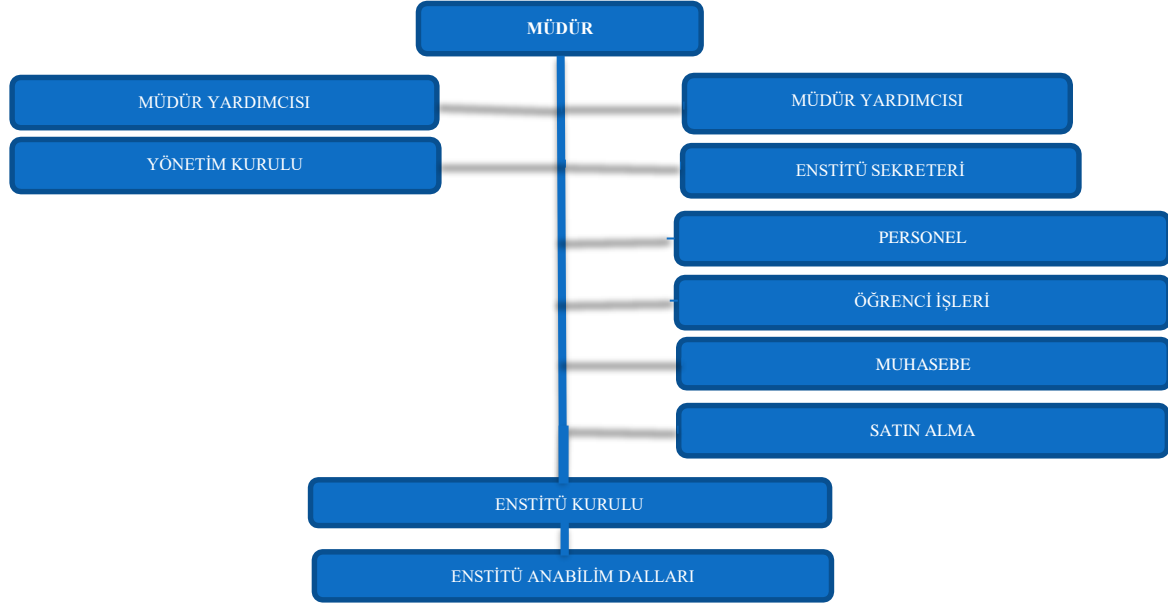
Birimler	İdari Bina Alanları	Eğitim					Sosyal Alanlar		Sirkülâsyo		Spor Alanları		Toplam
		A	B	C	D	E	Açık	Kapalı					
Müdürlük	26	0	0	0	0	0	0	0	0	0	0	26	
Bürolar	99	0	0	0	0	0	0	0	0	0	0	99	
<b>Toplam</b>	<b>125</b>	<b>0</b>	<b>0</b>	<b>0</b>	<b>0</b>	<b>0</b>	<b>0</b>	<b>0</b>	<b>0</b>	<b>0</b>	<b>0</b>	<b>125</b>	

A= Derslik; B= Laboratuar; C=Kantin, Kafeterya, vb. D=Lojman; E= Yurtlar

**Tablo 1 Fiziksel yapı**

Enstitümüz Müdürlüğüne Rektörlük binasında toplam 125 metre kare alana sahip 1'i Müdür, 2'si Müdür Yardımcısı, 1'i Enstitü Sekreteri, 5' memur odası ve 2'si arşiv odası olmak üzere toplam olmak üzere 11 (onbir) oda tahsis edilmiştir.

## 1.4.2. Örgütsel Yapısı



**Şekil 1** Örgütsel Yapı

## 1.4.3. Bilgi ve Teknolojik Kaynaklar

BİLGİSAYAR	8
YAZICI	8
FOTOKOPI MAKİNESİ	1
PROJEKTÖR	1

**Tablo 2** Bilgi ve teknolojik kaynaklar

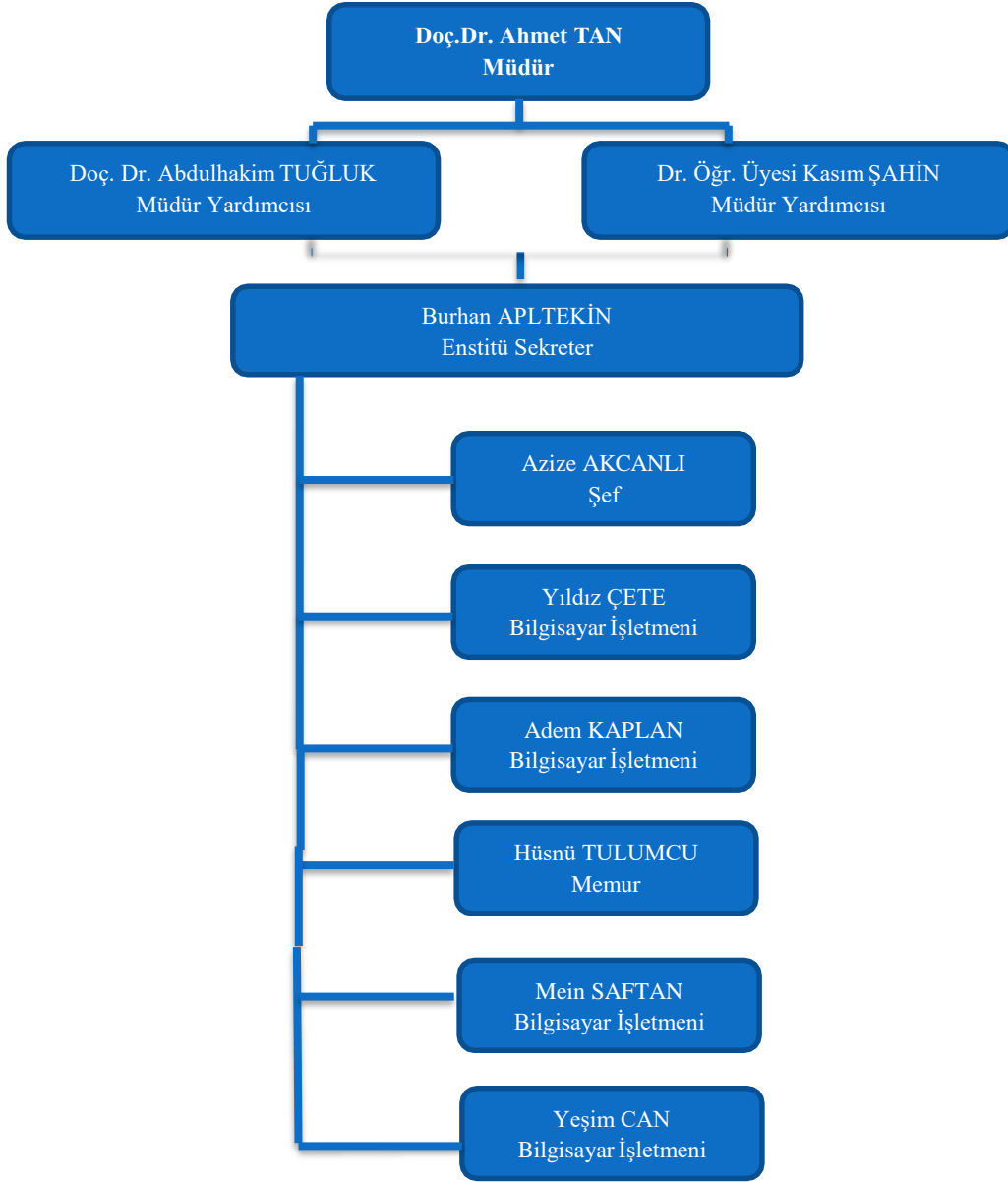
## 1.4.4. İnsan Kaynakları

### 1.4.4.1. İdari Personel

Enstitü, idari olarak Müdür ve iki Müdür yardımcısı ile bir Enstitü Sekreteri tarafından yönetilmektedir.

Ayrıca İdari ve mali konulara ilişkin kararların alındığı Enstitü Yönetim Kurulu ile Eğitim-Öğretim ile ilgili kararların alındığı Enstitü Kurulu idari mekanizmada yer almaktadır.





**Şekil 2 İdari personel**

Unvanlara Göre İdari Personel Dağılımı		
Unvan	Dolu	Toplam
Enstitü Sekreteri	1	1
Şef	1	1
Bilgisayar İşletmeni	4	4
Memur	1	1
<b>Toplam</b>	<b>7</b>	<b>7</b>

**Tablo 3 Unvanlara göre idari personel**

<b>Eđitim Durumuna Gre İdari Personel Dađılımı</b>	
<b>Eđitim Durumu</b>	<b>Sayı</b>
<b>Orta đretim</b>	-
<b>Lise</b>	-
<b>n Lisans</b>	-
<b>Lisans</b>	<b>5</b>
<b>Yksek Lisans</b>	<b>2</b>
<b>Doktora</b>	-
<b>Toplam</b>	<b>7</b>

<b>Hizmet Yılına Gre İdari Personel Dađılımı</b>	
<b>Hizmet Yılı</b>	<b>Sayı</b>
<b>0-5</b>	<b>0</b>
<b>6-10</b>	<b>3</b>
<b>10-15</b>	<b>3</b>
<b>15-20</b>	<b>1</b>
<b>20 - 25</b>	-
<b>25+</b>	-
<b>Toplam</b>	<b>7</b>

**Tablo 4 Hizmet Yılına Gre İdari Personel Dađılımı**

<b>Yařları İtibariyle İdari Personel Dađılımı</b>	
<b>Yař</b>	<b>Sayı</b>
<b>18-25</b>	-
<b>25-30</b>	<b>1</b>
<b>31-35</b>	<b>3</b>
<b>36-40</b>	<b>3</b>
<b>41-45</b>	-
<b>46+</b>	-
<b>Toplam</b>	<b>7</b>

**Tablo 5 Eđitim durumuna gre idari personel**

<b>Cinsiyete Göre İdari Personel Dağılımı</b>	
<b>Cinsiyet</b>	<b>Sayı</b>
<b>Kadın</b>	<b>3</b>
<b>Erkek</b>	<b>4</b>
<b>Toplam</b>	<b>7</b>

**Tablo 6 Cinsiyete göre idari personel dağılım**

#### **1.4.5. Yönetim ve İç Kontrol Sistemi**

Enstitü Kurulunda eğitim ve öğretimle ilgili kararlar, Enstitü Yönetim Kurulunda ise mali ve idari işlemlere ilişkin kararlar alınır. Enstitü Müdürü, Müdür adına Enstitü Müdür Yardımcısı ve Enstitü Sekreteri tarafından uygulanmakta ve iç kontrol de aynı mekanizma ile sağlanmaktadır.

İç kontrol sisteminin oluşturulmasında; görev, yetki ve sorumlulukların belirlenmesi, riskli alanların belirlenmesi, önleyici, tespit edici ve düzeltici kontrol faaliyetlerinin belirlenmesi, bilginin kaydedilmesi, tasnifi, ulaşılabilirliği, sistem ve faaliyetlerin izlenmesi, gözden geçirilmesi ve değerlendirilmesi konularında yapılan çalışmalara yer verilecektir.

## **2.AMAÇ ve HEDEFLER**

### **2.1. İdarenin Amaç ve Hedefleri**

#### **I. Amaç:** Eğitim ve öğretim kalitesinin artırılması

##### **Hedefler:**

1. Anabilim Dalları Programlarının eğitim amaçları ve çıktıları belirlenerek ders içeriklerinin program çıktılarına göre düzenlenmesi,
2. Eğitim - Öğretimin gerektirdiği fiziksel mekânların sağlanması ve araç-gereçlerin temin edilmesi için plan ve programlar hazırlayarak ulusal düzeyde eğitim vermek.
3. Tez çalışmalarının proje destekli olmasını ve verilecek proje desteğinin artırılmasının sağlanması
4. Öğrencilerimizin ulusal ve uluslararası bilimsel, sanatsal, kültürel toplantı ve fuarlara katılımlarını sağlamak
5. Yüksek Lisans tez konularının İğdir ve çevresindeki sorunların çözümüne yönelik belirlenmesini sağlamak
6. Bilimsel yayın kalitesinin artırılması
7. Tez çalışmalarının yayına dönüştürülmesini sağlamak

8. Her lisansüstü program öğrencisinin yayın yapmasının sağlanması
9. Yurtdışı bildirimlerin ve yayınların desteklenmesi
10. Eğitimde uluslararası işbirliğinin sağlanması
11. Öğrenciye yönelik hizmetlerin artırılması
12. Dersler dışında öğrencilere yönelik sosyal etkinlikler düzenlemek
13. Öğretim üyesi ve öğrenci değişim programlarına yönelik düzenlemelerin yapılarak çok sayıda öğretim üyesi ve öğrencinin bu programlardan yararlanmasını sağlamak,

## **II. Amaç:** Yenilikçi ve Öncelikli Alanlarda Lisansüstü Programların Açılması

### **Hedefler:**

1. Enstitümüzde yüksek lisans programı olmayan birimlerin anabilim dallarını açmalarını sağlamak.
2. Disiplinler arası lisansüstü programlarını daha etkin hale getirmek,
3. Enstitünün disiplinler arası lisansüstü programlarının kamu ve özel sektör tarafından tanınmasını sağlamak, tanıtımını yapmak,
4. Disiplinler arası programlarda enstitü kadrolarının oluşturulması ve zenginleştirilmesi,
5. Yurt içi ve yurt dışı ortak doktora programlarının oluşturulması,
6. Öğrenci sayısının ve niteliğinin artırılması

## **III. Amaç:** Fiziki Mekânların İyileştirilmesi

### **Hedefler:**

1. Eğitim-Öğretimin yürütülebileceği seminer salonu, derslik, bilgisayar laboratuvarı gibi altyapının oluşturulmasını sağlamak.
2. Enstitümüz öğrencilerine verilen tüm derslerin projeksiyon cihazının bulunduğu salonlarda yapılmasını sağlamak
3. Alt yapı ve donanım eksikliklerinin giderilmesini sağlamak

## **IV. Amaç:** Otomasyon Sisteminin Geliştirilmesi ve Güncellenmesi

### **Hedefler:**

1. Merkezi sisteme bağlanması,
2. Otomasyon sisteminde performans göstergelerinin oluşumunu yapacak ve raporlayacak sistem oluşturulması,
3. Öğrenci işlerinin otomasyonu için gerekli personel sayısının artırılması,

## **V. Amaç:** Akademik ve İdari Personel Kalitesinin Artırılması

### **Hedefler:**

1. İdari personel için hizmet içi ve mesleki eğitim düzenlenmesi
2. Personelin nicelik ve nitelik yönünden geliştirilmesi
3. Çalışma hayatı kalitesinin artırılması
4. Akademik ve idari personel memnuniyet oranının artırılması
5. Hizmetlerin sunumunda elektronik ortamın kullanılması

## **2.2. Temel Politikalar ve Öncelikler Politikalar**

- Fen ve Mühendislik alanında nitelikli araştırmacılar ve bilimsel ve teknolojik bilgi ve beceriye sahip bireyler yetiştirilmesi için gereken eğitim programlarının sürekli geliştirilmesini, değerlendirilmesini, etkin olarak yürütülmesini sağlamak.

- Tüm programlarda eğitimin kalitesinin yükseltilmesine katkıda bulunmak,
- Uluslararası gelişmeleri ve toplumsal gereksinimleri göz önüne alarak yeni programların açılmasını teşvik etmek ve organizasyonunu sağlamak.

#### Öncelikler

- Üstün nitelikli ve aldığı eğitimin mesleğini ve yaşam kalitesini geliştireceğine inanan öğrenciler tarafından tercih edilebilmesini sağlamak,
- Mezunlarının aldıkları eğitimle alanlarında seçkin bir yere sahip olmasını sağlamak,
- Yürüttüğü eğitim programlarıyla nitelikli bilim insanı yetiştirmek,
- Ulusal ve uluslararası düzeydeki araştırmalarını artırarak sürdüren saygın bir kurum olmak.

### 3.FAALİYETLERE İLİŞKİN BİLGİ ve DEĞERLENDİRMELER

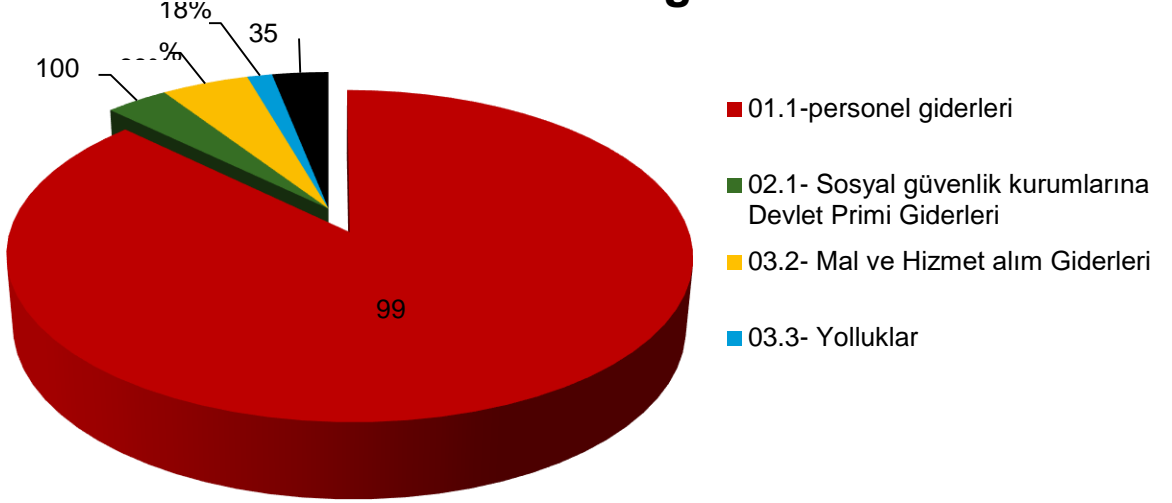
#### 3.1.Mali Bilgiler

##### Bütçe Uygulama Sonuçları

<b>Bütçe Giderleri</b>			
<b>GİDER TÜRÜ</b>	<b>2021 Bütçe Başlangıç Ödeneği (TL)</b>	<b>2021 Gerçekleşme Toplamı(TL)</b>	<b>Gerçekleşme Oranı (%)</b>
<b>01.1 - Personel Giderleri</b>	9.100.007,58	8.656.517,35	<b>95</b>
<b>02.1- Sosyal Güvenlik Kurumlarına Devlet Primi Giderleri</b>	276.785,00	98.584,93	<b>36</b>
<b>03.2- Mal ve Hizmet Alım Giderleri</b>	70.272.10	18.561,40	<b>26</b>
<b>03.3-Yolluklar</b>	7.000,00	6.658,30	<b>95</b>
<b>TOPLAM</b>	<b>9.454.064,68</b>	<b>8.780.321,98</b>	<b>93</b>

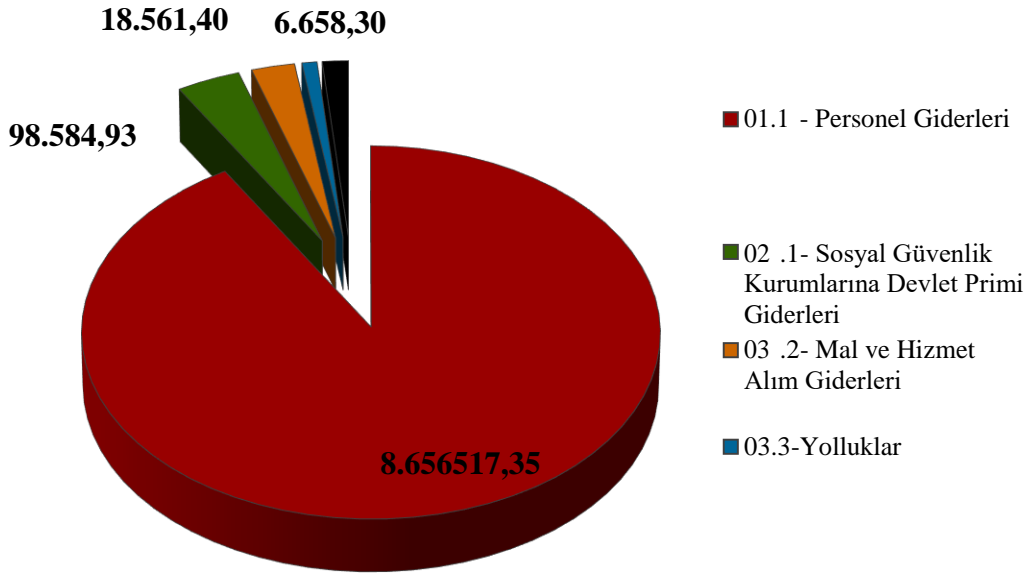
**Tablo 6 Bütçe giderler**

## Başlangıç Ödeneğinin Ekonomik Kodlara Göre Dağılımı



Grafik 1 Başlangıç ödeneğinin ekonomik kodlara göre dağılımı

## Gerçekleşme Ödeneğinin Ekonomik Kodlara Göre Dağılımı (Değerler TL'dir)



Grafik 2 Gerçekleşme ödeneğinin ekonomik kodlara göre dağılımı

### 3.1.1 Temel Mali Tablolara İlişkin Açıklamalar

Enstitümüz 2021 yılı bütçesine göre tahsis edilen ve serbest bırakılan ödenek çerçevesinde faaliyetlerini gerçekleştirmiştir.

## 3.2. Performans Bilgileri

### 3.2.1. Faaliyet Bilgileri

Enstitümüzde eğitim-öğretim yapılan Anabilim Dallarının kadrosunda 2021 yılı itibariyle 33 profesör, 45 doçent, 123 doktor öğretim üyesi yer almaktadır. Enstitümüz bünyesinde;

Bağımsız olarak yürütülen programlar;

1. Bahçe Bitkileri Anabilim Dalı (Y.Lisans)
2. Bitki Koruma Anabilim Dalı (Y.Lisans)
3. Biyosistem Mühendisliği Anabilim Dalı (Y.Lisans)
4. Disiplinlerarası Biyomühendislik ve Bilimleri Anabilim Dalı (Y.Lisans/Doktora)
5. Elektrik Elektronik Mühendisliği Anabilim Dalı (Y.Lisans)
6. Gıda Mühendisliği Anabilim Dalı (Y.Lisans)
7. İnşaat Mühendisliği Anabilim Dalı (Y.Lisans/Doktora)
8. Matematik Anabilim Dalı (Y.Lisans/Doktora)
9. Organik Tarım İşletmeciliği Anabilim Dalı (Y.Lisans)
10. Tarla Bitkileri Anabilim Dalı (Y.Lisans/Doktora)
11. Disiplinlerarası Tarım Bilimleri Anabilim Dalı (Y.Lisans/Doktora)
12. Tarım Ekonomisi Anabilim Dalı (Y.Lisans)
13. Zootekni Anabilim Dalı (Y.Lisans/Doktora)
14. Toprak Bilimi ve Bitki Besleme Anabilim Dalı (Y.Lisans)
15. Tarımsal Biyoteknoloji Anabilim Dalı (Y.Lisans)
16. Beden Eğitimi ve Spor Anabilim Dalı (Y.Lisans) + (Beden Eğitimi ve Spor Doktora)
17. İş Sağlığı ve Güvenliği Anabilim Dalı (Y.Lisans)
18. Arkeoloji Anabilim Dalı (Y.Lisans)
19. Felsefe ve Din Bilimleri Anabilim Dalı (Y.Lisans)
20. Geleneksel Türk Sanatları Anabilim Dalı (Y.Lisans)
21. İktisat Anabilim Dalı (Y.Lisans)
22. Tarih Anabilim Dalı (Y.Lisans/Doktora)
23. Temel İslam Bilimleri Anabilim Dalı (Y.Lisans/Doktora)
24. Türk Dili ve Edebiyatı Anabilim Dalı (Y.Lisans)
25. Biyokimya Anabilim Dalı (Y.Lisans)
26. Disiplinlerarası Mekatronik Mühendisliği Anabilim Dalı (Y.Lisans/Doktora)
27. Endüstri Mühendisliği Anabilim Dalı (Yöneylem Arş. Ve Mat. Prog. (Y. Lisans)
28. Siyaset Bilimi ve Kamu Yönetimi Anabilim Dalı (Y. Lisans)
29. İşletme Anabilim Dalı (Yüksek Lisans)
30. Ekoturizm Anabilim Dalı (Yüksek Lisans)
31. Bilgisayar Mühendisliği Anabilim Dalı (Yüksek Lisans)
32. Makine Mühendisliği Anabilim Dalı (Yüksek Lisans)

Enstitümüzde 2021 eğitim-öğretim yılı itibariyle yüksek lisansta 1684 kişi, doktora da ise 87 olmak üzere toplam 1771 kişi eğitim görmektedir.

## 4.KURUMSAL KABİLİYET ve KAPASİTENİN DEĞRELENDİRİLMESİ

### 4.1. Üstünlük Ve Zayıflıklar

#### 4.1.1.Üstünlük

- Üniversite yönetiminin büyük desteği
- Öğretim üyelerimizin yetersiz olmasına rağmen Atatürk Üniversitesiyle ortak Yüksek Lisans Programı açmak için yapılan protokol
- Yeni Üniversite olmamızdan dolayı kadrolarımızın genç ve dinamik olması

#### 4.1.2.Zayıflık

- Bazı anabilim dallarında yeterli sayıda öğretim üyesi olmaması
- Üniversite –sanayi işbirliği eksikliği
- Yardımcı araştırmacı eksikliği
- İdari personel eksikliği
- Fiziki alanların eksikliği

### 4.2. Değerlendirme

Enstitümüz kuruluşundan itibaren tüm kamu kurum ve kuruluşları ile kurumsal olarak olarak temasa geçmiş olup varlığını hissettirmiştir. Mevcut öğretim elemanı ile anabilim dallarımızda eğitim ve öğretim faaliyetleri eksiksiz olarak yürütülmektedir.

**EK:** Harcama Yetkilisinin İç Kontrol Güvence Beyanı

### İÇ KONTROL GÜVENCE BEYANI <sup>[1]</sup>

Harcama yetkilisi olarak yetkim dahilinde;

Bu raporda yer alan bilgilerin güvenilir, tam ve doğru olduğunu beyan ederim.

Bu raporda açıklanan faaliyetler için idare bütçesinden harcama birimimize tahsis edilmiş kaynakların etkili, ekonomik ve verimli bir şekilde kullanıldığını, görev ve yetki alanım çerçevesinde iç kontrol sisteminin idari ve mali kararlar ile bunlara ilişkin işlemlerin yasallık ve düzenliliği hususunda yeterli güvenceyi sağladığını ve harcama birimimizde süreç kontrolünün etkin olarak uygulandığını bildiririm.

Bu güvence, harcama yetkilisi olarak sahip olduğum bilgi ve değerlendirmeler, iç kontroller, iç denetçi raporları ile Sayıştay raporları gibi bilgim dahilindeki hususlara dayanmaktadır. <sup>[2]</sup>

Burada raporlanmayan, idarenin menfaatlerine zarar veren herhangi bir husus hakkında bilgim olmadığını beyan ederim. <sup>[3]</sup>



(Tarih 16.01.2023)

İmza:

Doç. Dr. Ahmet TAN

Enstitü Müdürü

<sup>[1]</sup> Harcama yetkilileri tarafından imzalanan iç kontrol güvence beyanı birim faaliyet raporlarına eklenir.

<sup>[2]</sup> Yıl içinde harcama yetkilisi değişmişse “benden önceki harcama yetkilisi/yetkililerinden almış olduğum bilgiler” ibaresi de eklenir.

<sup>[3]</sup> Harcama yetkilisinin herhangi bir çekincesi varsa bunlar liste olarak bu beyana eklenir ve beyanın bu çekincelerle birlikte dikkate alınması gerektiği belirtilir.