

IĞDIR İLİNDE TARIMSAL ÖRGÜTLENME: MEVCUT DURUM, SORUNLAR VE ÇÖZÜM ÖNERİLERİ

Dr.Öğr.Üyesi Bakiye KILIÇ TOPUZ

13.05.2022 – IĞDIR

KAPSAM

- **Örgütlenme ve Tarımsal Örgütlenmenin Önemi**
- **Dünyada ve Avrupa Birliği'nde Tarımsal Örgütlenme**
- **Türkiye'de Tarımsal Örgütlenme**
- **Iğdır İlinde Tarımsal Örgütlenme**
 - **Mevcut Durumu**
 - **Sorunlar**
 - **Çözüm Önerileri**

Örgütlenme

- “İnsanların bir toplum hayatı içinde **her türlü bilgi ve deneyim alış-verişini, iletişim ve etkileşimi sağlama,**
- **Birlikte yaşama ve hareket etme,**
- **Yenilik ve gelişmeleri izleme,**
- **Kamuoyu yaratma,**
- **Ekonomik ve sosyal faydalar sağlama**
- **Baskı grubu oluşturma amacıyla bir araya gelmesidir.”**



Örgütlenmenin Önemi

- **Örgütler,**
 - **Dünyanın birçok ülkesinde bireyler ve dolayısıyla toplumun daha iyi bir hayat sürdürmelerine katkı sağlamaktadırlar.**
 - **Gelişmiş ülkelerde sosyal ve ekonomik kalkınmanın temeli örgütlenmeye dayanmakta olup,**
 - **Dünyada demokrasinin yaygınlaşması,**
 - **barışın sağlanması,**
 - **çevrenin korunması,**
 - **istihdam yaratma,**
 - **kaynakları harekete geçirmede önemli bir araç olarak kullanılmaktadır.**



Tarımsal Örgütlenmenin Önemi



- Tarım sektöründe
 - Sürdürülebilirliğin sağlanabilmesi,
 - Üreticilerin sorunlarına çözüm bulabilmesi,
 - Verimliliğin artırılabilmesi,
 - Üreticilerin gelirlerinin artırılabilmesi,
 - Ekonomik ve sosyal açıdan refah seviyelerinin artırılabilmesi için örgütlü olmaları kaçınılmazdır.
- Tarımsal örgütler, çiftçiler tarafından piyasada güçlerini ve gelirlerini artırmak için oluşturulan örgütlerdir (Fulton and Hueth, 2009).

Çiftçilerin Tarımsal Örgüte Üye/Ortak Olma Sebepleri

Yazarlar (Yıl)	Çiftçilerin Tarımsal Örgüte Üyelik Sebepleri
Karantininis and Zago (2001)	•Üreticiler kooperatiflere ekonomik olarak beklentilerini karşılamak için ortak olduklarını belirtmektedir. Yani; yaygın ve artan rekabet baskısı sonucunda üyelerin ekonomik amaçlarına ulaşma düşüncesi, kooperatife ortaklığının temel nedenini oluşturmakta, kooperatifçilik ideolojisi ise ikinci planda kalmaktadır.
Österberg and Nilsson (2009)	
Hansen et al. (2002)	• Kooperatif ortakları , ortak oldukları örgütün sosyal gereksinimlerini karşılamasından ziyade, satış gelirleri ve kârlılıklarını artırmasını beklemektedir.
Kurtaslan ve Doğaner (2004)	• Ürünün daha yüksek fiyatla satılması, • Ucuza girdi temini ve • Ürün pazarlama garantisinin verilmesi
Özüdoğru (2004)	
Terin et al. (2010)	
Kılıç (2011)	
Kılıç Topuz (2017)	• Ürünlerinin daha yüksek fiyatla daha kolay pazarlanabilmesi • Ucuza girdi temin edebilmek •Çok sayıda üyelik üreticilerin üyelerin aidat ödeme vb. yükümlülüklerini artırmakta ve onları aktif örgüt üyeliğinden uzaklaştırmaktadır.

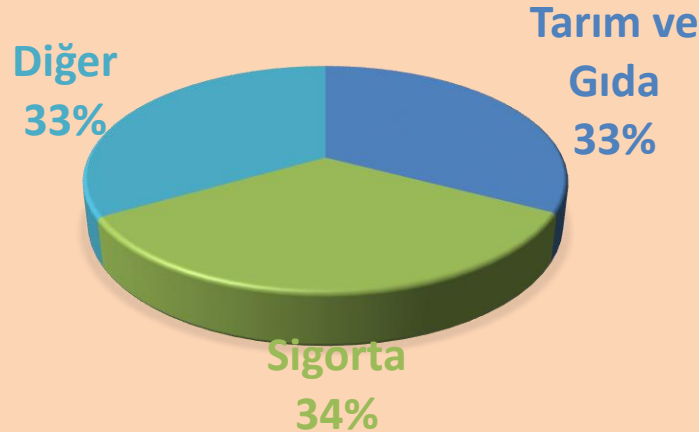
Dünyada Tarımsal Örgütlenme

1.2 milyon tarımsal kooperatif (Dünyadaki kooperatiflerin %40'ı)

570 milyon üye çiftçi (Dünyadaki kooperatif üyelerinin yaklaşık yarısı)

280 milyon kişiye istihdam (Dünya çalışan nüfusun %10'u)

En büyük 300 kooperatifin sektörlere göre ciro dağılımı (2,1 trilyon \$)



Dünyada Tarımsal Örgütlenme

Dünyada Tarım Sektöründe Örgütlerin En Yaygın Olduğu Ülkeler



ABD, Kanada,
Brezilya, Fransa,
Almanya,
Danimarka,
İngiltere, İspanya,
İtalya, Avusturya,
Norveç,
Finlandiya, İsveç,
Polonya,
Hindistan, Güney
Kore, Japonya,
Avustralya,
Türkiye

Avrupa Birliđi'nde Tarımsal Örgütlenme



Avrupa Birliđi tarımsal örgütlenmenin en güçlü olduđu ve geliřtiđi ülkeleri kapsamaktadır.

Özellikle tarım sektörüne yönelik politikaların oluşturulmasında tarımsal örgütler önemli araçlardır.

+50 bin tarım kooperatifi (Kooperatiflerin 1/5'i)

9.5 milyon üye çiftçi (10.5 milyon tarım işletmesi)

+650 bin kişiye istihdam

Avrupa Birliđi'nde tarım kooperatiflerinin piyasadaki payları

- Ortalama: %40
- Hollanda: %83 (Sütün %97'si)
- Finlandiya: %79
- İtalya: %55
- Fransa: %50
- Danimarka'da et ve süt ürünlerinin %98'i

Türkiye'de Tarımsal Örgütlenme

Tarımda Üretici Örgütlenmesi Neden Gereklidir?

Üretici Örgütlenmesi

Sorunların
Çözümünde Etkin
Bir Araç

- Tarım işletmeleri küçük ölçekli
- Tarım politikalarına yön veren lobi yetersizi
- Güncel ve düzenli kayıt sistemi yok
- Üretim planlamasının yapılamamakta
- Üretim maliyetleri çok yüksek
- Pazarlama sorunları yaygın
- Aracılar ve kar payları çok yüksek
- Üreticiler ürünlerini düşük fiyatla satmakta & Tüketiciler yüksek fiyatla satın almakta
- Kırsal Göç

Türkiye’de Üretici Örgütlenmesi Önemi

- 5488 Sayılı **Tarım Kanunu**
- **11. Kalkınma Planı (2019-2023)**
- Tarım ve Orman Bakanlığı **2019-2023 Stratejik Planı**



- Türkiye’de tarım sektöründe **üreticilerin örgütlü olması** ve **üretici örgütlerinin geliştirilmesi**
- **Tarım politikalarının öncelikli konuları** ve **hedefleri** arasında
- **Kırsal kalkınmanın sağlanması**
- **Kırsalda yaşam standardının yükselmesi** hedeflerine ulaşmada **büyük katkısı** olacaktır.

Türkiye'deki Tarımsal Örgütlenme Modelleri

1. Ekonomik ve Sosyal Amaçlı Örgütler

- **Tarım kooperatifleri**
 - Tarımsal Amaçlı Kooperatifler- 1163 S.K.
 - Tarım Kredi Kooperatifleri-1581 S.K.
 - Tarım Satış Kooperatifleri-4572 S.K.
- **Üretici Birlikleri**
 - Tarımsal Üretici Birlikleri- 5200 S.K.
 - Yetiştirici Birlikleri-5996 S.K.
 - Sulama Birlikleri- 6172 S.K.

2. Mesleki Amaçlı Örgütler

- Ziraat Odaları ve TZOB
- Çiftçi Dernek ve Birlikleri
- Tarımsal Vakıflar

Türkiye’de Tarımsal Örgütlenme Modelleri

Üretici Örgütleri Türü		Sayı	%	Üye Sayısı
Tarımsal Kooperatifler	Tarımsal Kalkınma Kooperatifi	6.835	51,7	737.404
	Sulama Kooperatifi	2.485	18,8	318.859
	Su Ürünleri Kooperatifi	570	4,3	30.774
	Pancar Ekicileri Kooperatifi	31	0,2	1.391.892
	Tarım Kredi Kooperatifi	1.615	12,3	800.171
	Tarım Satış Kooperatifi	331	2,6	332.375
Toplam		11.867	89,90	3.611.475
Üretici Birlikleri	Tarımsal Üretici Birlikleri	871	6,6	344.212
	Yetiştirici Birlikleri	278	2,1	569.770
	Sulama Birlikleri	189	1,4	428.669
Toplam		1.338	10,1	1.342.651
Genel Toplam		13.205	100,0	4.954.126
Mesleki Amaçlı Örgütler	Ziraat Odaları	763		5.192.027
	Çiftçi Dernekleri	525		227.500
	Tarımsal Vakıflar	14		2.500

Türkiye’de Tarımsal Örgütlenme

- Türkiye’de çiftçi örgütleri **yeterli sayıya ulaşmış olmasına rağmen, kendilerinden beklenen işlevleri yerine getirememişlerdir.**
 - **Piyasadaki payları çok düşük (%10)** (Ticaret Bakanlığı, 2018)
 - **İstihdama katkısı beklenen düzeyde değil**
 - **Kırsal kalkınmaya katkısı yetersiz**



İğdır İlinde Tarımsal Örgütlenme Mevcut Durum

İğdır İlinde Tarımsal Örgütlenme Modelleri

Üretici Örgütleri Türü		Sayı	%	Üye Sayısı
Tarımsal Kooperatifler	Tarımsal Kalkınma Kooperatifi	2	20,0	103
	Sulama Kooperatifi	-	-	-
	Su Ürünleri Kooperatifi	-	-	-
	Pancar Ekicileri Kooperatifi	-	-	-
	Tarım Kredi Kooperatifi	4	40,0	1.933
	Tarım Satış Kooperatifi	-	-	-
Toplam		6	60,0	2.036
Üretici Birlikleri	Tarımsal Üretici Birlikleri	1	10,0	144
	Yetiştirici Birlikleri	3	30,0	3.340
	Sulama Birlikleri	-	-	-
Toplam		4	40,0	3.484
Genel Toplam		10	100,0	5.520
Mesleki Amaçlı Örgütler	Ziraat Odaları	1		6.012
	Çiftçi Dernekleri	-	-	-
	Tarımsal Vakıflar	-	-	-

Iğdır İlinde Tarımsal Örgütler

	Tarımsal Kalkınma Kooperatifleri	Tarım Kredi Kooperatifleri	Üretici/Yetiştirici Birlikleri
Üye sayısı	103	1.933	1.358
Yönetici yaşı	55	58	45
Yönetici eğitim durumu (yıl)	5	5	10.6
Üyelik aidatı (TL)	85	250	200
Aidat ödenme oran (%)	50.0	100.0	50.0
İstihdam edilen kişi	-	16	4
Proje uygulama (TL)	3.000	-	610.000
Genel kurula katılım oranı (%)	44.0	26.4	7.5
Üst örgütlenme durumu	-	+	-

Iğdır İlinde Tarımsal Örgütlerin Verdiği Hizmetler

Hizmetler	Tarımsal Kalkınma Kooperatifleri	Tarım Kredi Kooperatifleri	Üretici/Yetiştirici Birlikleri
Eğitim ve danışmanlık	-	+	+
Ürün pazarlama	-	+	-
		Yonca, dane mısır, silajlık mısır, buğday, çiğ süt	
Girdi temini	-	+	+
		Tarımsal girdiler (Yem, gübre, ilaç, mazot, vs.)	
Sosyo-kültürel etkinlikler	-	-	+
Üretimle ilgili araç-gereç	+	+	+
Çiftçi kaydı	-	+	+
Hayvan temini	+	+	+
Düşük faizli kredi	-	+	-
Tüketim maddesi	-	+	-
Tarım sigortası	-	+	-

Iğdır İlinde Tarımsal Örgütlenme: Sorunlar

Sorunlar	Tarımsal Kalkınma Kooperatifleri	Tarım Kredi Kooperatifleri	Üretici/Yetiştirici Birlikleri
Finansman yetersizliği	+		+
Üyelik aidatlarının düzenli olarak ödenmemesi	+		+
Devlet desteğinin yetersizliği	+		+
Tarımsal desteklerin birlik/kooperatif aracılığıyla verilmemesi	+		+
Üyelerin eğitim seviyesinin düşüklüğü	+	+	+
Ürünlerin pazarlanamaması	+		+
Örgüt-üye arasında güven eksikliği	+		-/+
Kayıt dışı üretim	-		+
Aracıların rekabette üstün olması	+		+
Yetersiz tarım danışmanı			+
Örgütün yeterince denetlenmemesi	+		
Üreticilerin örgütlenme bilincinin düşük olması	+	+	

Iğdır İlinde Tarımsal Örgütlenme: Sorunlar

- Tarımsal örgüt sayısı da üye çiftçi sayısı da çok yetersiz ve örgütler etkili olarak faaliyet göstermemekte
- **Piyasada etkili değiller** (Girdi temini ve ürün pazarlama noktasında piyasada güçleri yok)
- Bitkisel ürün grubunda tarımsal örgüt yok
- Yöneticilerin eğitim seviyesi düşük
- **Üyelik aidatı ve aidatın ödenme oranı çok düşük**
- Kırsal kalkınmaya etkisi yetersiz
- **Genel kurula katılım oranı düşük**
- **Tarımsal kooperatif ve birliklerin kamu dışı destekli proje uygulama oranları yeterli düzeyde değil**
- Üst örgütlenme yetersiz
- Tarım Kredi Kooperatifi dışındaki tarımsal **örgütlerin üyelerine sundukları hizmetler yetersiz**
- Tarım Kredi Kooperatifi dışındaki **tarımsal örgütler piyasaya etki edemiyor**

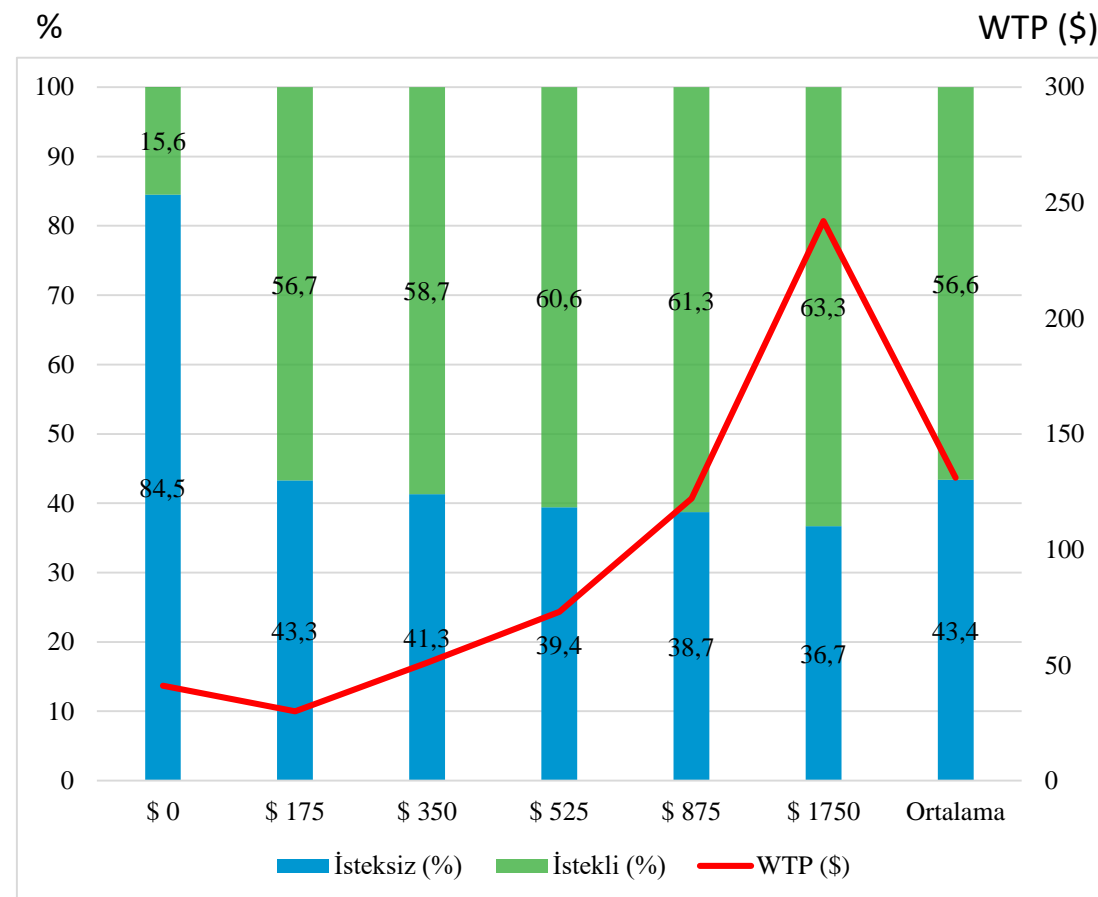


Tarımsal Örgütlerde Üyelerin Bağlılıkları Ve Sermaye Ödeme İsteklilikleri Arası İlişki: Iğdır İli Örneği

Üyelerin Sermaye Katkısı Sağlama İstekliliğini Etkileyen Faktörler



Üyelerin Sermaye Katkısı Sağlama İstekliliği (WTP)

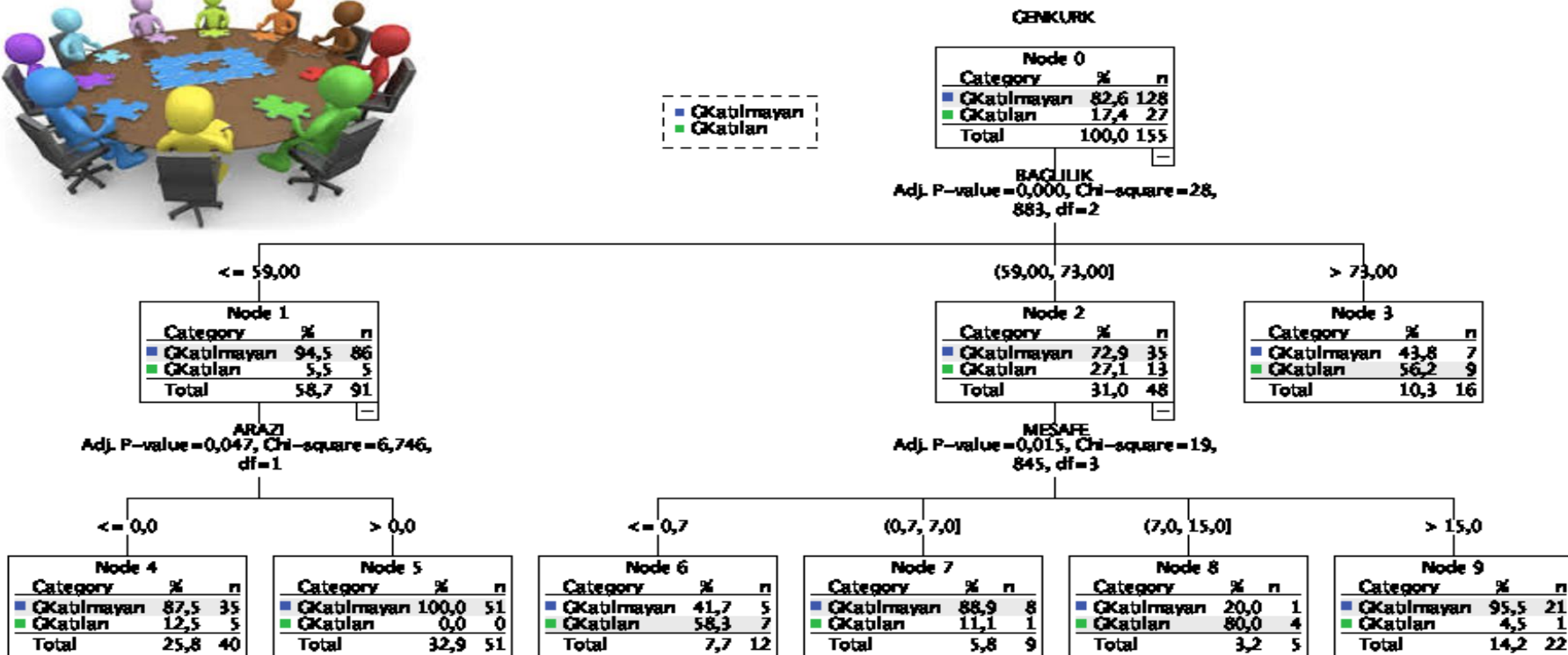


Heckman Sample Selection model

	Coefficient
CINSIYET	43.446*
YAS	-0.653***
HANEHALKI	-3.473***
EGITIM	-0.095
DENEYIM	-0.012
TARGELIR	0.00046***
ARAZI	0.005
BBHB	-0.621***
ORGUTNM	16.129**
UYESURE	0.877
OLUMSUZD	-27.238***
GELIRAZL	-11.362
GELIRART	23.101***
GIRISSER	0.037**
AIDAT	-0.016
GIRDITEM	8.599
EGTKATILMA	-0.736
ZIYARET	0.358***
GENELKURUL	5.851*
BAGLILIK	1.047***

Tarımsal Örgütlerde Üyelerin Bağlılıkları Ve Sermaye Ödeme İsteklilikleri Arası İlişki: Iğdır İli Örneği

Üyelerin Genel Kurul Toplantısına Katılımını Etkileyen Faktörler



CHAID Algoritmasına Ait Karar Ağacı Diyagramı

Tarımsal Örgütlerde Üyelerin Bağlılıkları Ve Sermaye Ödeme İsteklilikleri Arası İlişki: Iğdır İli Örneği

Üyelerin Bağlılıklarını Etkileyen Faktörler-MARS Algoritması

bağlılık score = 28.94005

+ 8.509024 * WTP1

+ 24.73511 * max(0, memnuniyet - 1.5)

- 24.35801 * max(0, memnuniyet - 2.81)

- 7.76786 * olumsuzd * max(0, 2.81 - memnuniyet)

- 21.4595 * gelirart * max(0, 2.81 - memnuniyet) * max(0, yas - 58)

- 1.221616 * ziyaret * max(0, 2.81 - memnuniyet) * max(0, 38 - yas)



İğdır İlinde Tarımsal Örgütlenme Çözüm Önerileri

Çözüm Önerileri (1)



Çözüm Önerileri (2)

- Kooperatif/birlikler **üyelerin gelirinde artırıcı rol** oynamalıdır.
- **Kadınlar ve genç üreticiler** tarımsal örgütlere üye olmaya **teşvik edilmelidir**.
- Üreticilerin **örgütlenme/kooperatifçilik konusunda** bilgi düzeyleri artırılması için sürekli **eğitimler düzenlenmelidir**.
- Üyelerin örgütlerini **daha fazla ziyaret** etmesi sağlanmalıdır.
- **Mesafe en fazla 15 km** olmalı

Çözüm Önerileri (3)

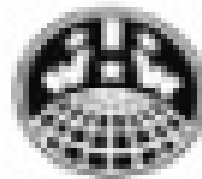
- Üreticiler örgütlenmeye teşvik edilmelidir.
- **Bitkisel üretim** konusunda da **tarımsal örgüt kurulması teşvik edilmeli** ve kurulmalıdır.
- **Örgüt yöneticileri ve çalışanları tarımsal örgütlenme konusunda eğitimler almalıdır.**
- **Örgüt yöneticilerinin** Tarım ve Orman Bakanlığı dışındaki **proje kaynakları** konusunda **bilinçlendirilmeli** ve **dış kaynaklı projelere örgütlerin başvurması teşvik edilmelidir.**
- **Örgütlerin proje uygulaması**
 - Gelir sorununa çözüm
 - Üyelerine verdiği hizmetleri artıracak,
 - Üyelerin geliri artacak
 - Üyelerin memnuniyeti ve bağlılığı artacak
 - Örgüt-üye güveni ve ilişkisi artacaktır.



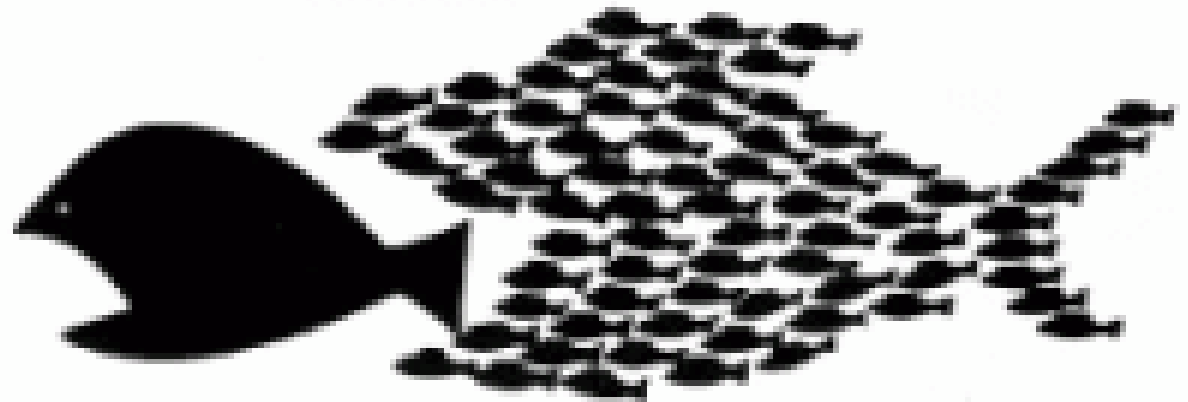
**Etkili Tarımsal
Örgütler**



Don't let them eat you



organise to resist





TEŞEKKÜRLER...

